

Aceleración en la Región Andina

Datos iniciales de la Iniciativa Global de Aprendizaje en Aceleración

Agosto de 2019



Índice

<u>Antecedentes.....</u>	2
<u>Acerca de los datos.....</u>	4
<u>Ubicación de las empresas.....</u>	5
<u>Resultados clave.....</u>	6
<u>Análisis de los datos.....</u>	
<u>Estructura y antigüedad de las empresas</u>	8
<u>Sectores principales</u>	9
<u>Desempeño de las empresas</u>	10
<u>Composición de género en los equipos fundadores</u>	12
<u>Participación previa en programas de aceleración</u>	15
<u>Experiencia previa en emprendimiento</u>	16
<u>Propiedad intelectual</u>	17
<u>Selección por parte de las aceleradoras</u>	18
<u>Beneficios esperados de la aceleración</u>	19

Antecedentes



Desde 2005, cientos de programas de aceleración han surgido alrededor del mundo con financiamiento de gobiernos, corporaciones y fundaciones privadas.



Los financiadores están invirtiendo en programas de aceleración debido a su potencial para ayudar al crecimiento de empresas, a la creación de empleos y al desarrollo de pipeline para los inversionistas.



A pesar del interés, sabemos poco acerca de la efectividad de los programas de aceleración, o sobre la manera en la que las diferencias entre programas de aceleración impactan el desempeño de las empresas.

Para subsanar este vacío, Social Enterprise @ Goizueta de la Universidad de Emory y la Red Aspen de Emprendedores para el Desarrollo (ANDE por sus siglas en inglés) lanzaron la Iniciativa Global de Aprendizaje en Aceleración (GALI por sus siglas en inglés) en colaboración con un consorcio de financiadores públicos y privados. GALI construye sobre el Programa de Base de Datos de Emprendedores de la Universidad de Emory, que trabaja con aceleradoras de todo el mundo para recopilar y analizar datos de los emprendedores que atraen a sus programas y a los que brindan apoyo.

Antecedentes



El Programa Base de Datos de Emprendedores recolecta información de emprendedores en el momento que aplican para ingresar a un programa de aceleración. Estos emprendedores, tanto los seleccionados como los no seleccionados, son encuestados de manera anual para recopilar información valiosa de seguimiento.



Este reporte resume los datos recolectados durante el proceso de aplicación de empresas operando en la región Andina que solicitaron ingreso a programas de aceleración entre el 2013 y 2018.



Las observaciones en este reporte están basadas en respuestas de 873 empresas en etapas tempranas basadas en Colombia, Ecuador y Perú, de una muestra de 19,418 empresas operando alrededor del mundo.

Nota sobre este conjunto de datos: La muestra excluye las encuestas duplicadas, las encuestas con demasiada información faltante y las encuestas de emprendedores(as) que se negaron a compartir la información de su solicitud con el Programa Base de Datos de Emprendedores. Las preguntas relacionadas a finanzas y empleos se enfocan en los datos del año calendario anterior, en otras palabras, en los resultados del año previo a la solicitud de ingreso al programa de aceleración.

Nota sobre grupos de referencia: Este reporte continuamente compara datos de la región andina con América Latina y la muestra global. La muestra global incluye el conjunto de datos completo de 19,418 empresas, que operan principalmente en América Latina y el Caribe (34%), África Subsahariana (26%), Estados Unidos y Canadá (22%) y el sur de Asia (11%). Las empresas de la muestra de América Latina operan principalmente en México (36%), Chile (17%) y Brasil (13%).

Acerca de los datos

Este resumen incluye información de 873 empresas que operan en la región andina, y que entre 2013 y 2018 solicitaron ingresar a alguno de los 53 programas de aceleración que hacen parte del estudio.*

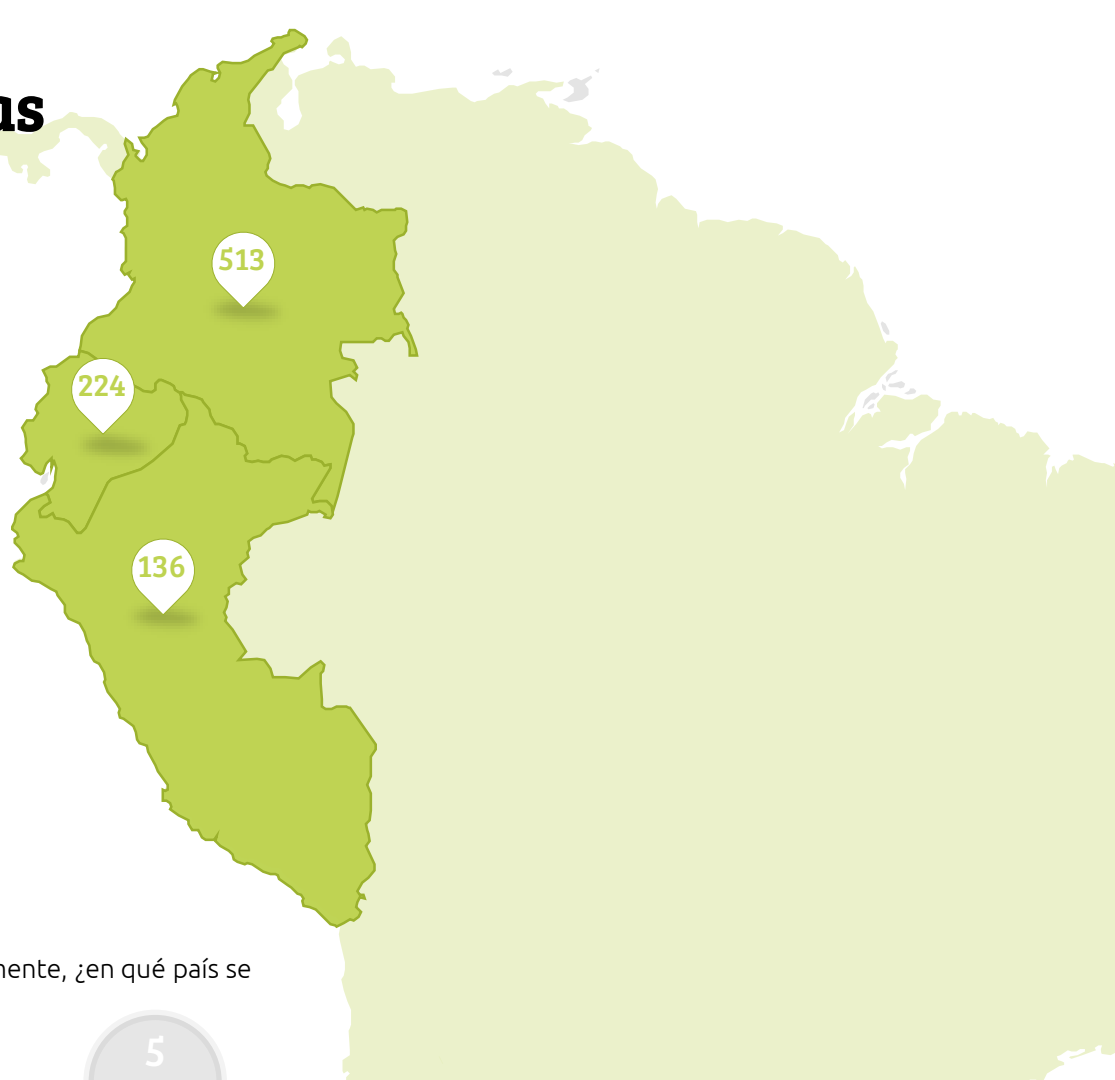


*24 aceleradoras aportaron datos de 53 programas, incluyendo los que operaban en la región andina y en otros lugares, pero recibían solicitudes de empresas basadas en la región.

Ubicación de las empresas

Las empresas operan en 3 países en la región andina.*

1	Colombia	513
2	Ecuador	224
3	Perú	136



*La encuesta de GALI les pregunta a las empresas "Actualmente, ¿en qué país se desarrollan las principales operaciones de su empresa?"

Resultados Clave

Más de la mitad de las empresas andinas reportaron ingresos y empleados

En el momento de aplicar a una aceleradora, las empresas en la región andina reportaban más ingresos y empleados que las empresas de América Latina en general y la muestra mundial.

Las empresas suelen obtener capital filantrópico

Casi el 25% de las empresas andinas habían obtenido capital filantrópico en el momento de aplicar al programa de aceleración. El tipo de financiamiento menos común era la inversión en capital (reportado por solo el 15% de las empresas antes de la aceleración).

Más del 50% de las empresas andinas cuentan con una mujer en el equipo fundador

Un poco más de la mitad de las empresas andinas cuentan con una mujer en el equipo fundador, pero sólo el 12% cuenta con equipos conformados exclusivamente por mujeres (en comparación con el 47% de los equipos conformados exclusivamente por hombres).

El desarrollo de redes de contactos es una necesidad clave entre las empresas andinas

Las empresas andinas suelen catalogar el establecimiento de contactos como el principal beneficio que esperan obtener durante el proceso de aceleración.



Análisis de los datos

The background of the slide is a light green color. On the right side, there is a faint, semi-transparent map of South America. Overlaid on this map is a pattern of 3D isometric cubes, creating a grid-like structure that recedes into the distance. The cubes are rendered in various shades of green, giving a sense of depth and perspective.

Estructura y antigüedad de las empresas

La mayoría de las empresas son con fines de lucro, y la mediana de existencia es de 2 años.

681 (78%)
Con fines de lucro

Mediana de edad:
2 años

98 (11%)
Sin fines de lucro

Mediana de edad:
3 años

53 (6%)
Otras

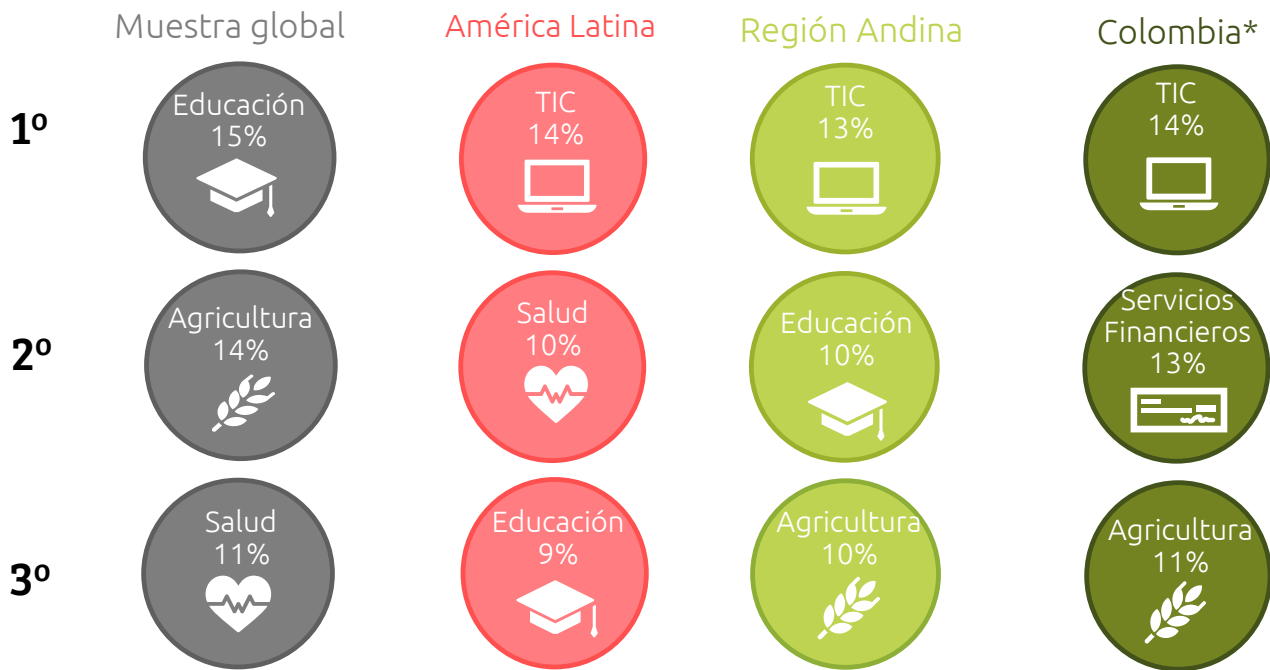
Mediana de edad:
1 años

39 (4%)
Indefinido

Mediana de edad:
<1 año

Sectores principales

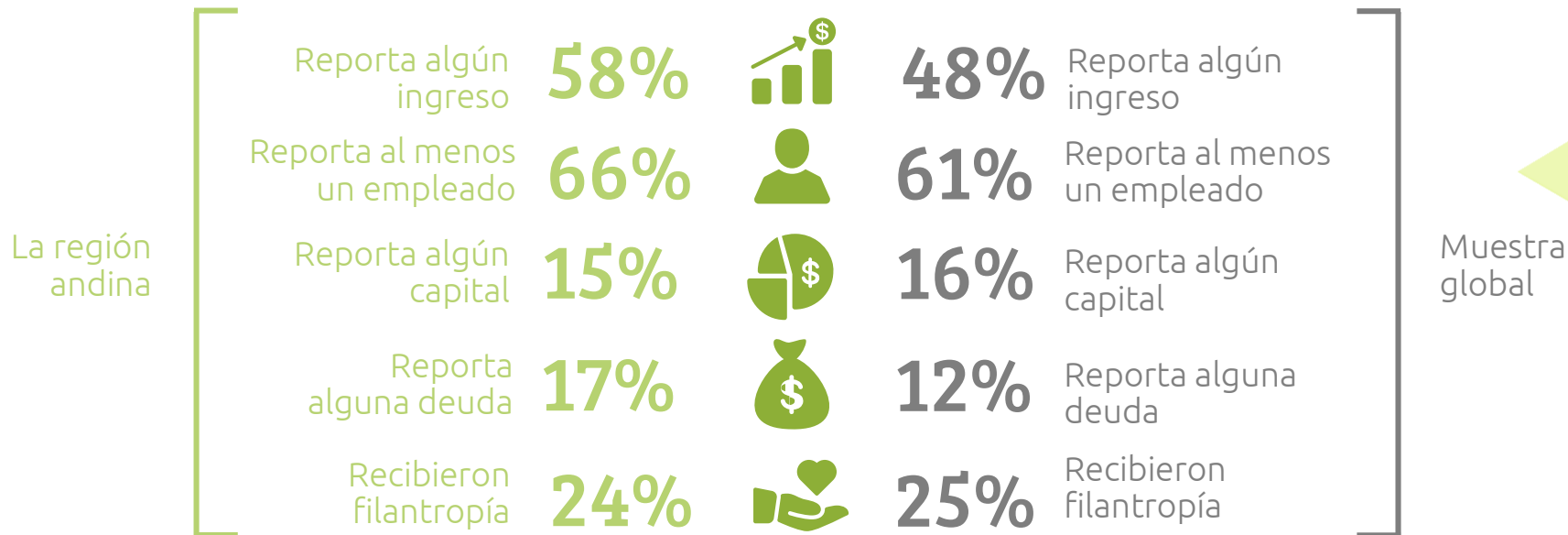
El sector más común de las empresas andinas fue el de las tecnologías de la información y las comunicaciones (TICs) (13%). Los sectores menos comunes fueron el desarrollo de infraestructura/instalaciones y el del agua, cada uno con sólo un 2%.



*En la medida de lo posible, este resumen destaca los datos de las empresas colombianas. No se destacan aquellas de Perú y Ecuador debido a sus limitados tamaños de muestra.

Desempeño de las empresas

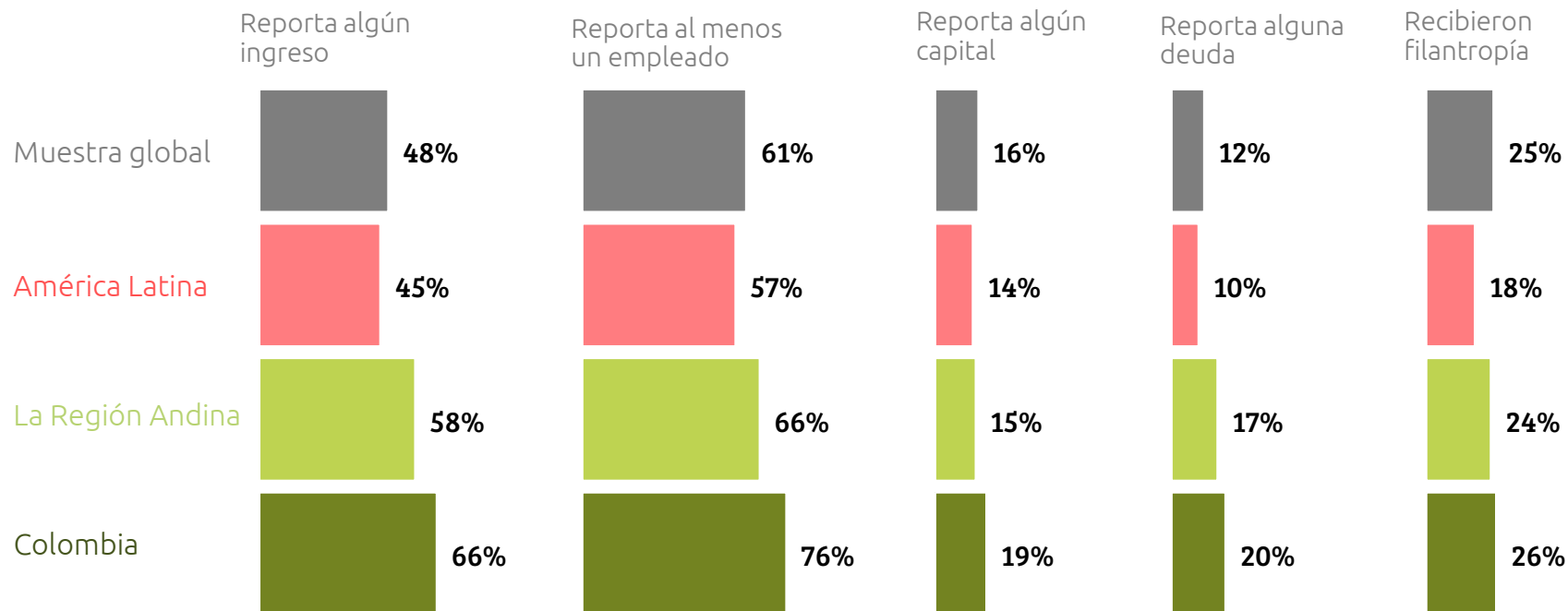
En el momento de aplicar, la mayoría de las empresas habían obtenido ingresos y contratado empleados, pero menos de la mitad había recaudado fondos. En comparación con la muestra mundial, las empresas andinas tendían a reportar mayores ingresos, empleados y deudas.



Nota: Estos datos se refieren al desempeño en el año previo al momento de aplicar a un programa de aceleración.

Desempeño de empresas por región y país

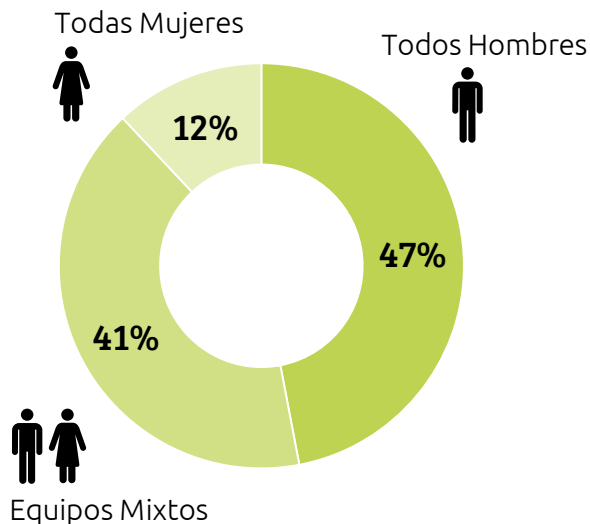
Las empresas colombianas reportaron con mayor frecuencia ingresos, empleados e inversiones en relación con los puntos de referencia regionales y mundiales. Tres cuartos de las empresas colombianas reportaron haber contratado empleados en el momento de aplicación.



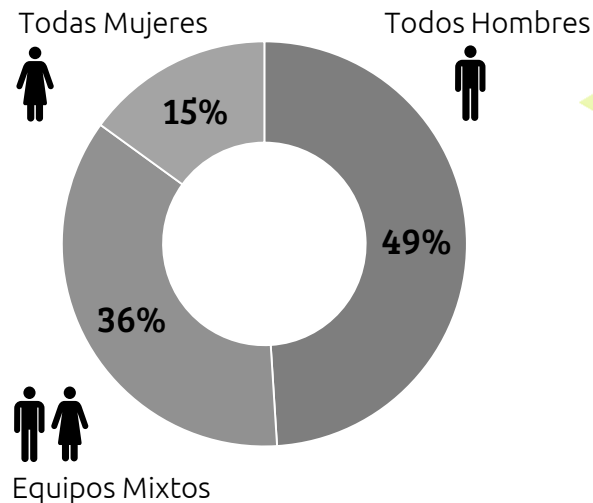
Composición de género en los equipos fundadores

Un poco más de la mitad de las empresas en la región andina incluyen al menos una mujer en el equipo fundador (53%), similar a la muestra mundial (51%).

La región andina

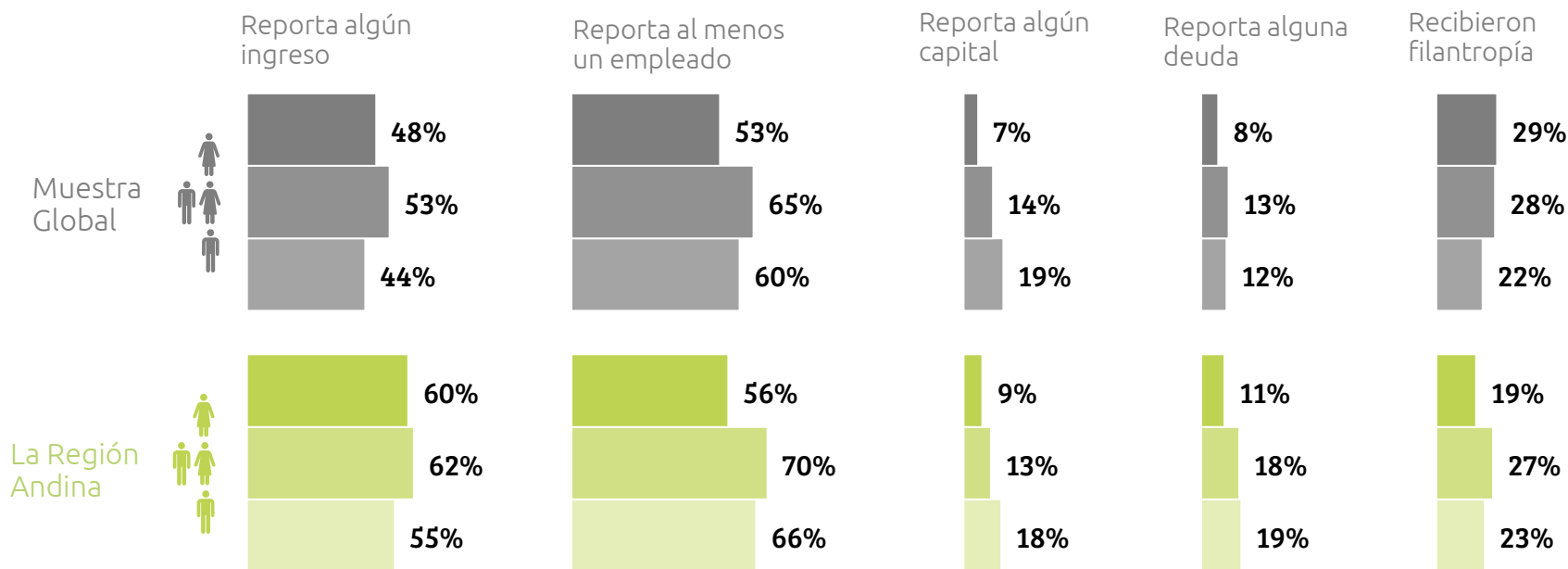


Muestra Global



Desempeño por género

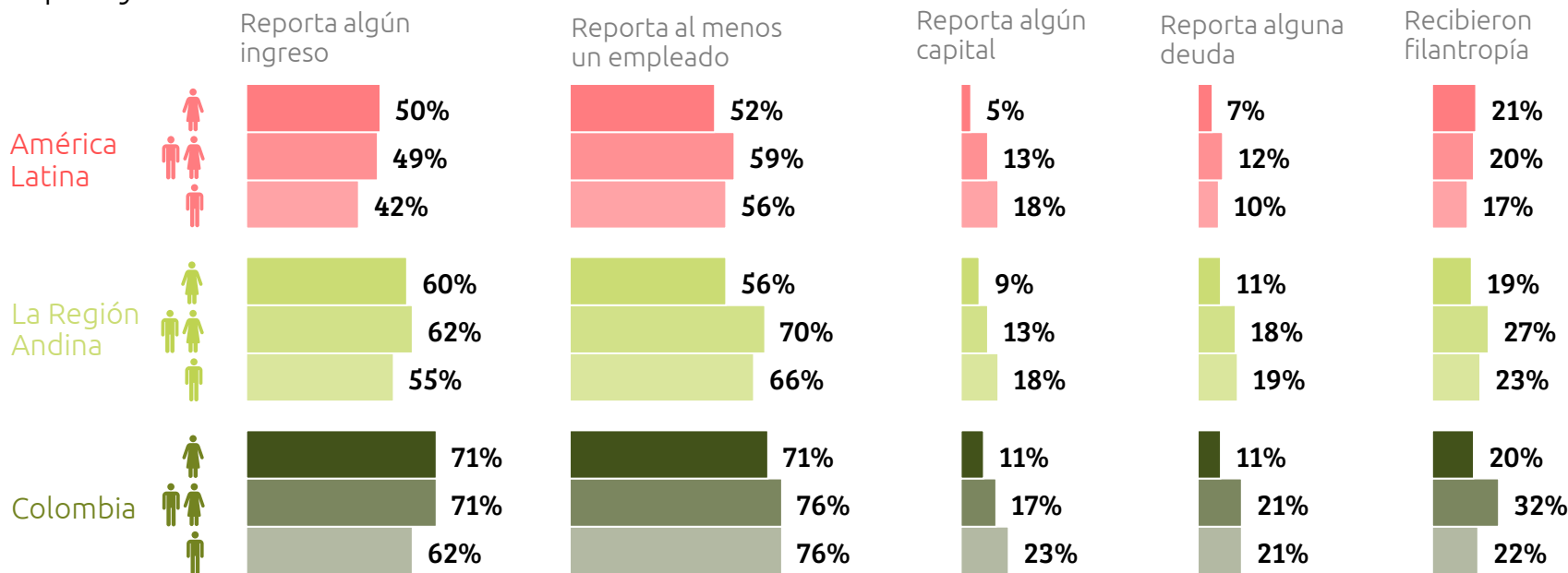
Las empresas con mujeres en el equipo fundador tenían más probabilidades de reportar ingresos, pero menos probabilidad de reportar capital en comparación con los equipos conformados exclusivamente por hombres. Las empresas andinas con equipos conformados exclusivamente por mujeres tenían más probabilidades de obtener capital que los equipos conformados exclusivamente por mujeres en la muestra mundial.



Los porcentajes reflejan la proporción de la muestra que reportaba algún ingreso, empleados o levantamiento de capital al momento de aplicar.

Desempeño por género y región

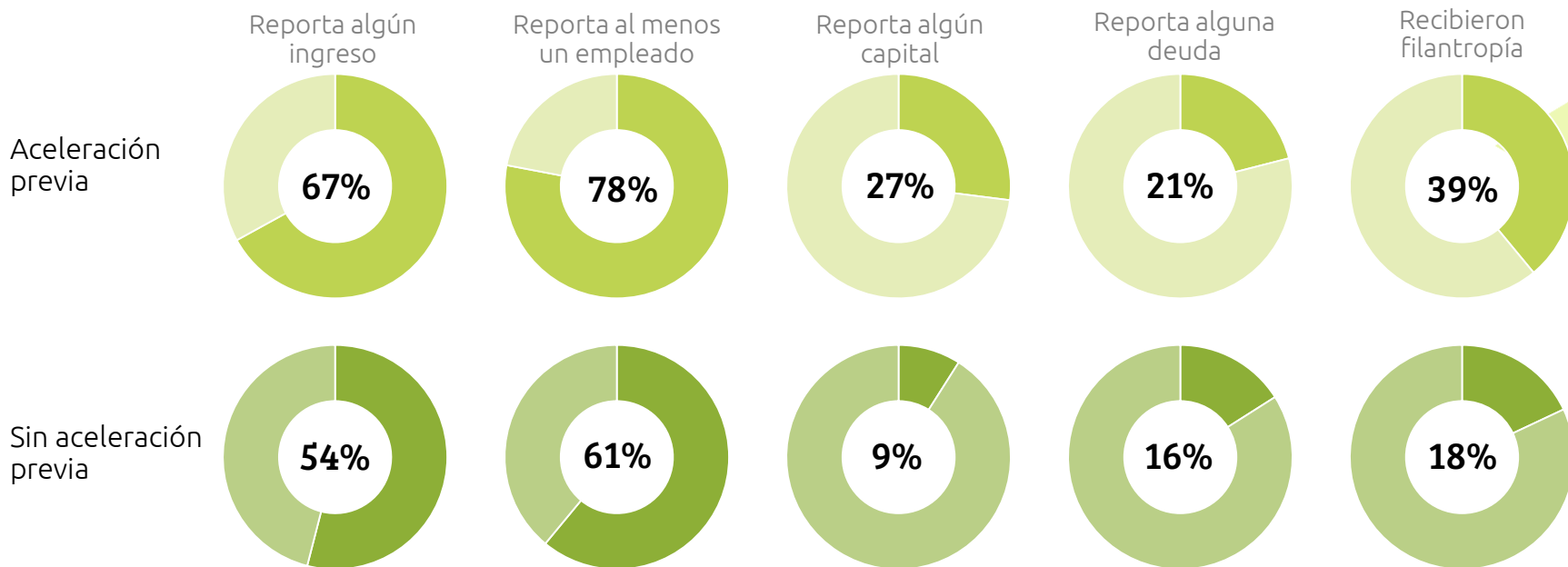
Las empresas colombianas con equipos conformados exclusivamente por hombres tenían la misma probabilidad de obtener capital, deuda o filantropía. Los equipos conformados exclusivamente por mujeres tenían más probabilidades de haber obtenido capital filantrópico en el momento de aplicar al programa de aceleración, y se enfrentan a un claro déficit en el levantamiento de fondos de capital y de deuda.



Los porcentajes reflejan la proporción de la muestra que reportaba algún ingreso, empleados, o levantamiento de capital al momento de aplicar.

Participación previa en programas de aceleración

El 31% de los aplicantes andinos habían participado en un programa de aceleración antes de aplicar a una de las aceleradoras en la base de datos de GALI. Estas empresas tenían más probabilidades de reportar ingresos, empleados e inversiones.

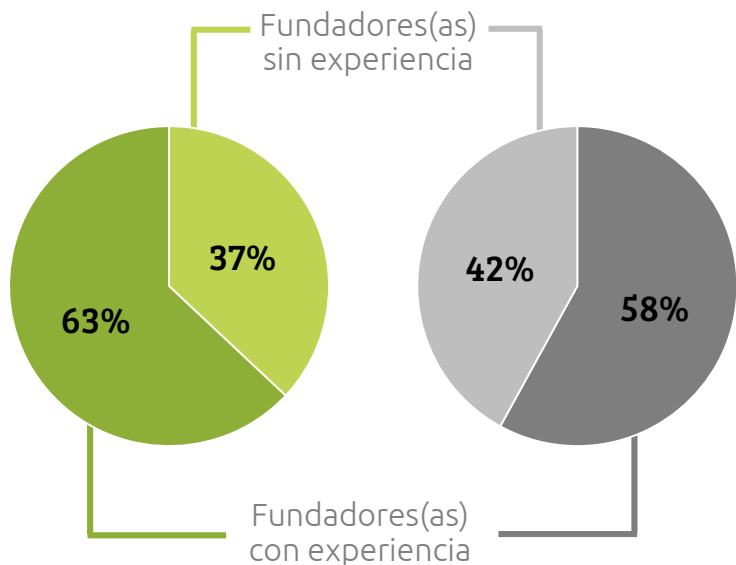


Los porcentajes reflejan la proporción de la muestra que reportaba algún ingreso, empleados, o levantamiento de capital al momento de aplicar.

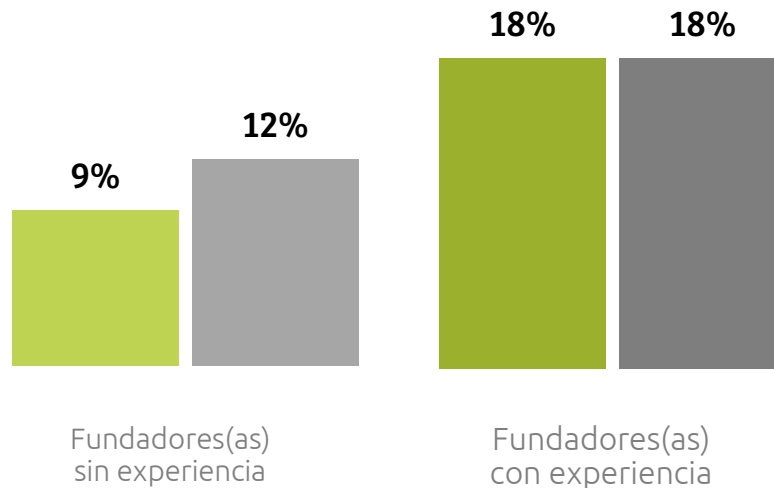
Experiencia previa en emprendimiento

El 63% de las empresas andinas cuentan con un fundador(a) que previamente había fundado una empresa diferente. Los equipos con esta experiencia tenían más probabilidades de reportar ingresos, empleados e inversiones de capital en el momento de aplicar al programa de aceleración.

Han fundado una empresa previamente



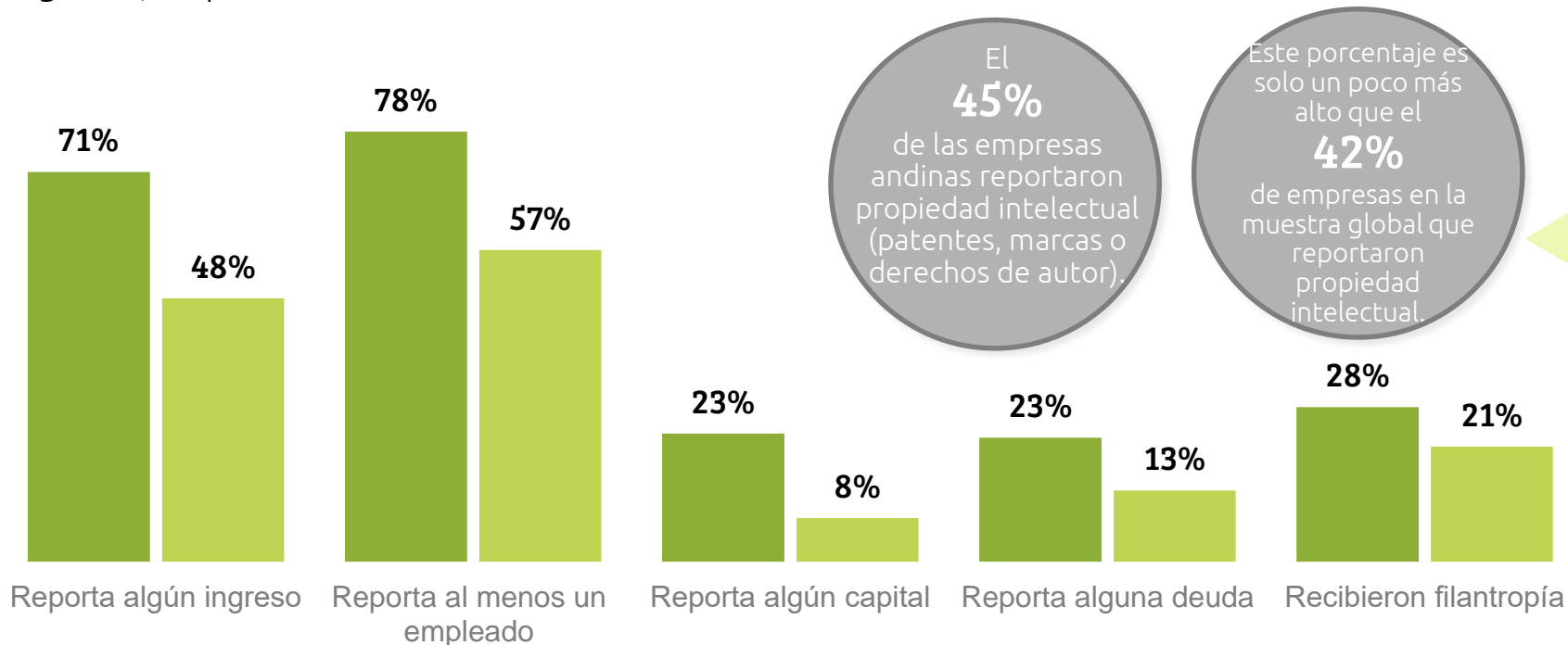
Experiencia previa como fundador(a) y con capital recaudado



● La Región Andina ● Muestra Global

Propiedad intelectual

Las empresas andinas con propiedad intelectual tenían más probabilidades de reportar ingresos, empleados e inversiones.



● Cuenta con propiedad intelectual

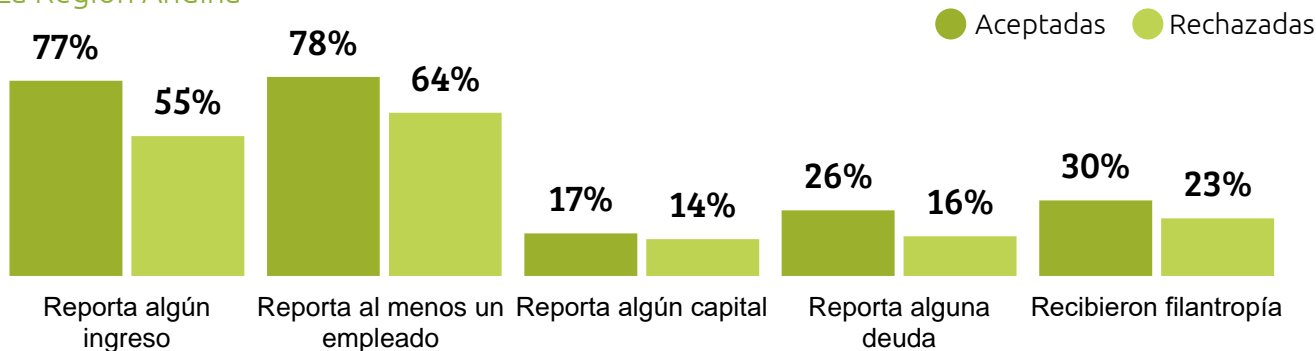
● No cuenta con propiedad intelectual

Los porcentajes reflejan la proporción de la muestra que reportaba algún ingreso, empleados, o levantamiento de capital al momento de aplicar.

Selección por parte de las aceleradoras

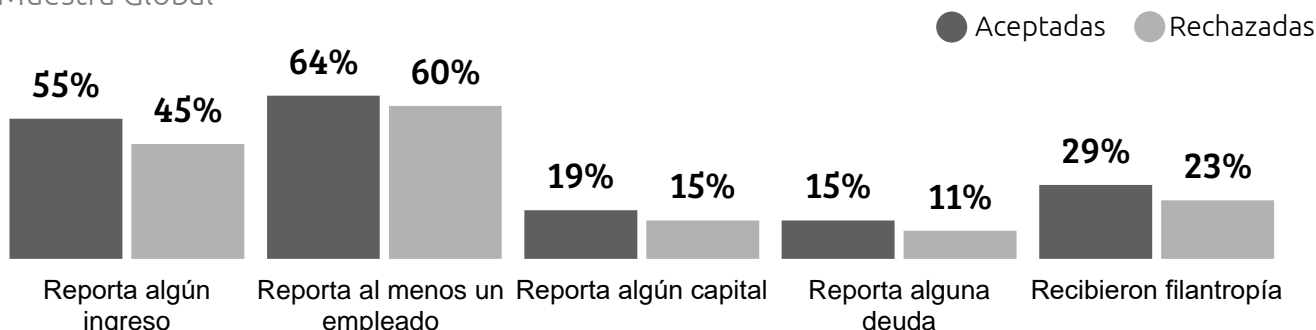
El 16% de las empresas andinas fueron seleccionadas y participaron en un programa.

La Región Andina



Las empresas que fueron aceptadas en un programa de aceleración tenían más probabilidades de reportar ingresos, empleados o deudas en el momento de aplicar.

Muestra Global



En comparación con la muestra mundial, los ingresos, los empleados y la deuda fueron indicadores más sólidos de selección de aceleradores entre las empresas andinas.

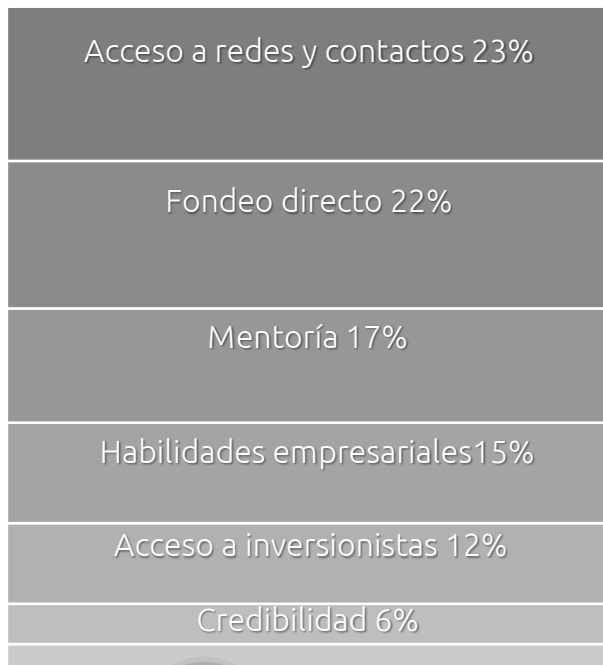
Beneficios esperados de la aceleración

El desarrollo de redes de contactos, las habilidades empresariales y el financiamiento directo, se consideraron con mayor frecuencia cómo los beneficios más importantes que las empresas andinas esperan obtener de la aceleración.

La Región Andina



Muestra Global



El financiamiento directo a través de la aceleración es con menor frecuencia una prioridad para las empresas andinas en comparación con la muestra mundial.

Solo el 6% de la muestra andina y el 4% de la muestra mundial calificaron el acceso a otros empresarios como uno de los principales beneficios deseados.

Para más información acerca de GALI, visite www.galidata.org



EMORY

GOIZUETA
BUSINESS
SCHOOL



La Iniciativa Global de Aprendizaje en Aceleración (GALI) es posible gracias al generoso apoyo de la Fundación Argidius, Omidyar Network, el gobierno Australiano, la Fundación Kauffmann y Stichting DOEN. Agradecemos el apoyo adicional de Citibanamex.